

PARTAGE D'EXPÉRIENCE

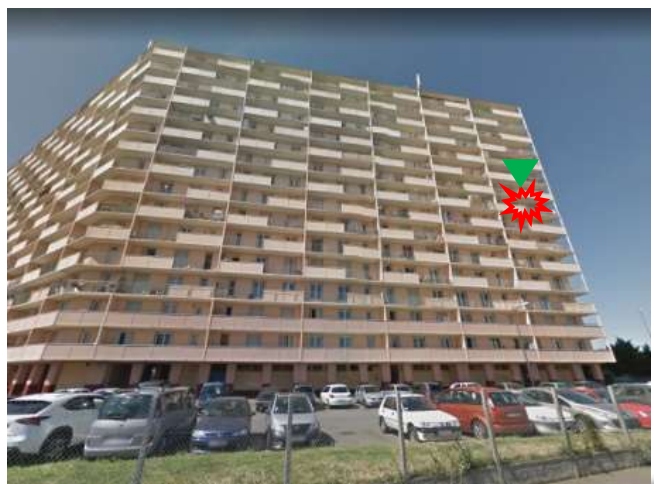
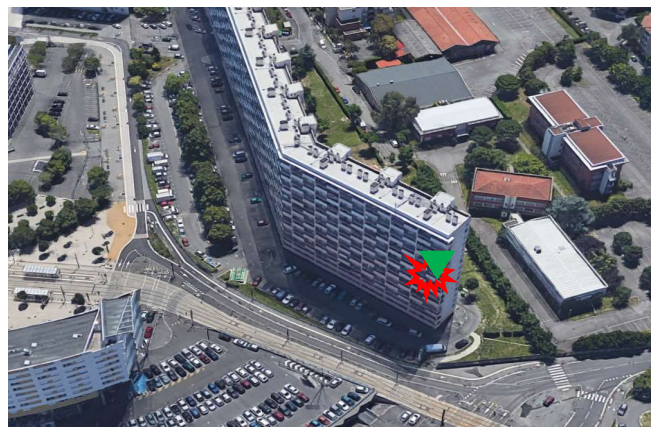
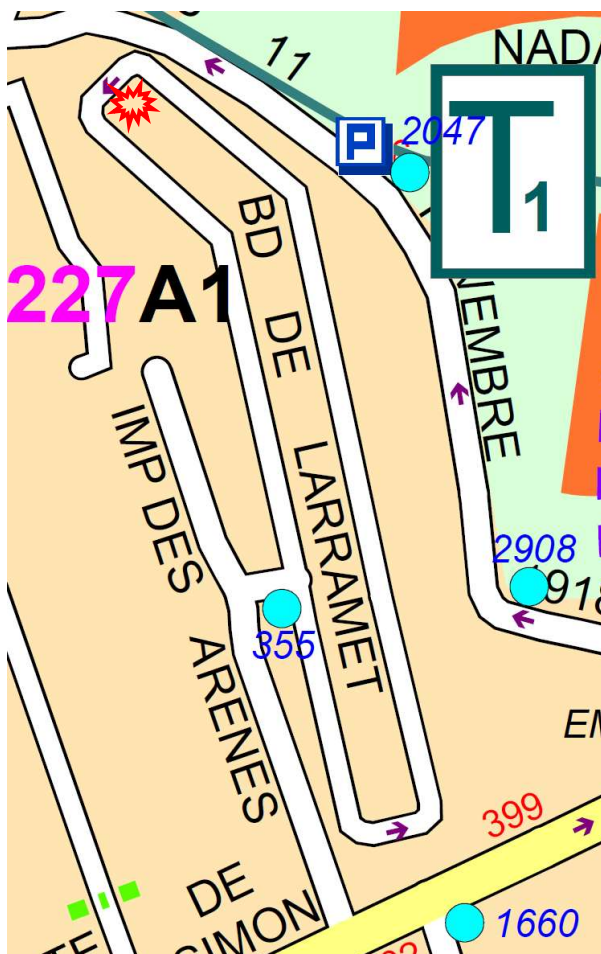


FEU D'APPARTEMENT 31 Boulevard de Larramet à Toulouse

Ventilation opérationnelle dans
un immeuble de 4^{ème} famille
construit avant 1986

Contexte opérationnel :

Le samedi 13 avril 2019 à 05h53, les secours sont engagés pour un feu d'appartement dans un immeuble à usage d'habitation situé à la cité Cristal, 31 boulevard de Larramet à Toulouse. Le CTA signale un feu au 8^{ème} étage d'un immeuble R+15. En cours de transit, le CTA confirme plusieurs appels et envoie un 2^{ème} groupe incendie en complétant les informations indiquant qu'il y a 4 personnes dont 1 Personne à Mobilité Réduite coincées au 10^{ème} étage.



Moyens engagés au départ :



2 FPT



1 EPA



1 VSAV



1 VCG

PARTAGE D'EXPÉRIENCE



Rappel Prévention :

(Arrêté du 31/01/1986)

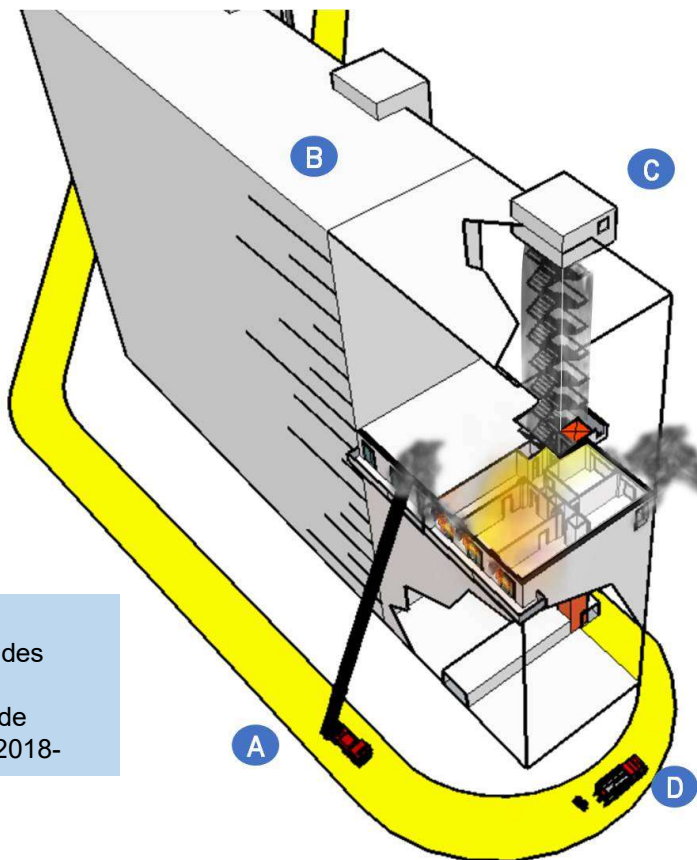


Habitations collectives de la 4^{ème} famille

- Habitations dont le plancher bas du logement le plus haut est > 28m et ≤ 50m
 - Escalier encloisonné et désenfumé
 - Désenfumage des circulations horizontales
 - Stabilité au feu des planchers : CF 1h½
 - Obstacle à la propagation verticale : règle du C+D
 - Voie engins ≤ 50 m de l'accès aux escaliers
 - Colonne sèche avec PEI ≤ 60 m

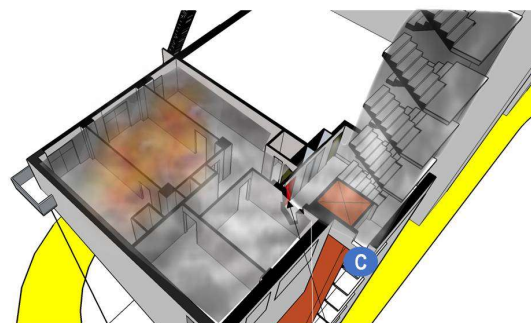
Si construit avant 1986 (cas présent) la réglementation ne s'applique pas

Situation à l'arrivée des secours:



A B C D =
Appellation des façades
GDO Feux de Structures-2018-

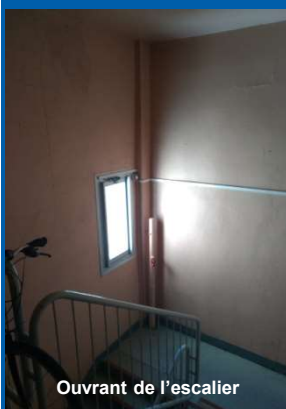
- Appartement du 8^{ème} étage entièrement embrasé, porte d'entrée ouverte
- Cage d'escalier, non encloisonnée, entièrement enfumée à partir du 8^{ème} étage
- 4 personnes dont 1 PMR coincées par les fumées dans l'appartement au 10^{ème} étage
- Fenêtre en partie haute de la cage d'escalier non ouverte empêchant le désenfumage et créant l'accumulation de fumées



Porte de l'appartement laissée ouverte par les occupants

Heure : 06h31 - Message du 1^{er} COS : VCG TOULOUSE-VION

Feu d'appartement généralisé au 8ème étage sur immeuble R+15, aucune personne à l'intérieur, fumée importante dans la partie commune du 8 au 15ème étage, 4 personnes en difficulté au 10ème étage en cours de mise en sécurité, 1 LDV en attaque par l'intérieur par PS Vion, une autre sur EPA Vion en préparation pour arrêt de propagation des fumées, reconnaissance du 8ème au 15ème étage en cours, le VSAV Vion rassemble les personnes, police sur les lieux, poursuivons reconnaissance. », en complément, une demande d'un groupe SAP est faite.



Ouvrant de l'escalier



Palier du 8^{ème} étage

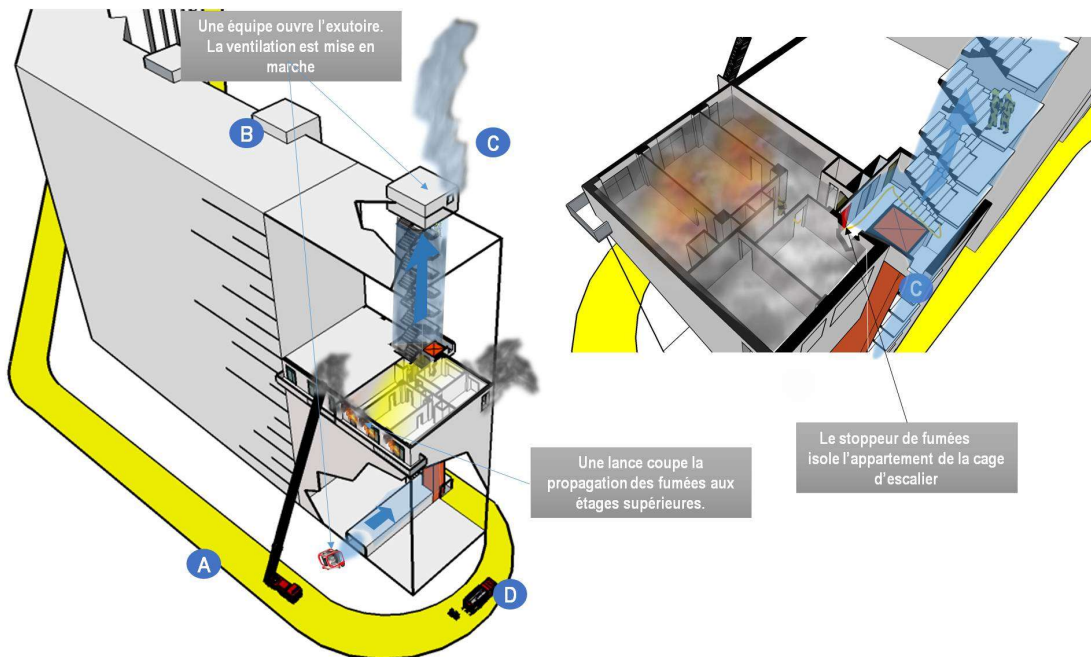
PARTAGE D'EXPÉRIENCE



Pour aller plus loin:

- ❑ GTO ventilation operationnelle_VF_2019
- ❑ Fiche 3.15 du mémento opérationnelle du SDIS 31

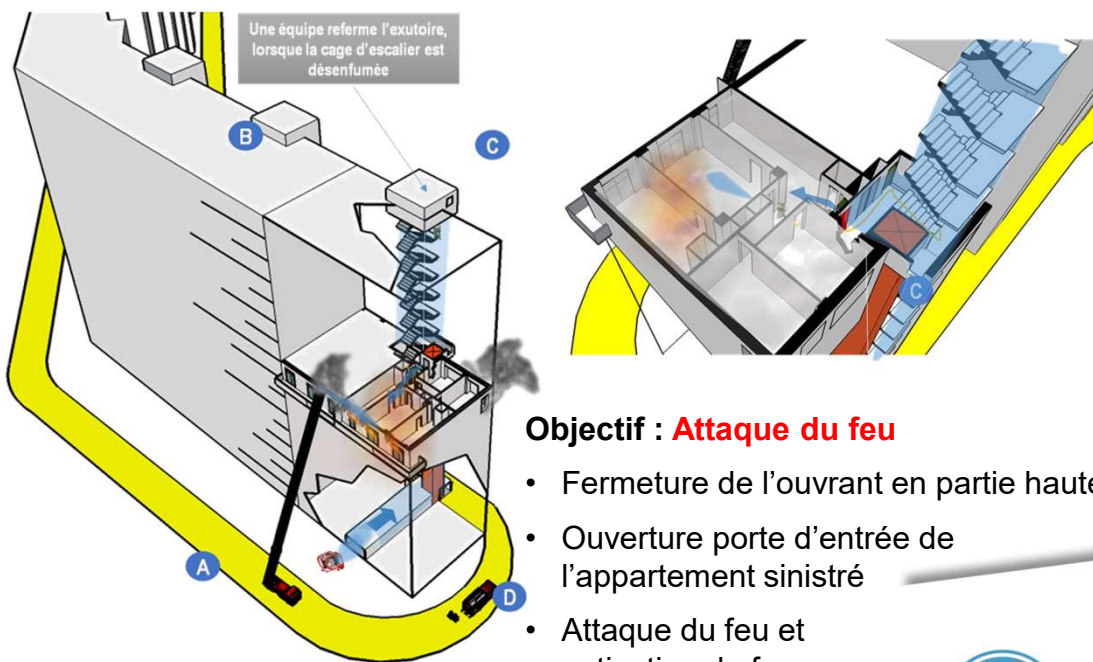
1^{ère} phase



Objectif : Mise en sécurité des personnes

- Cloisonnement du feu
- Désenfumage de l'escalier
- Reconnaissance dans les étages : évacuation des personnes avec cagoules de fuite ou confinement
- Arrêt de propagation des fumées à l'extérieur

2^{ème} phase



Objectif : Attaque du feu

- Fermeture de l'ouvrant en partie haute
- Ouverture porte d'entrée de l'appartement sinistré
- Attaque du feu et extinction du foyer principal



PARTAGE D'EXPÉRIENCE

Bilan final

- > 1 appartement détruit
- > 70 personnes évacuées
- > 4 personnes transportées au CH pour contrôle
- > 2 relogements effectués (appartement du 9^{ème} étage, plancher menaçant de s'effondrer)



C+D efficace

Nouveauté !

La Réflexivité Opérationnelle...

De tout ça, qu'est-ce que j'en fais... ?

Au vu de l'heure de fin d'opération, proposer, la garde d'après, à l'équipe puis à l'ensemble des équipes du CS de réaliser à l'aide de ce PEX un débriefing technique axé sur l'intérêt de l'emploi du stoppeur de fumées, sa pose en pratique, un rappel sur la ventilation opérationnelle, un rappel de PRV...???

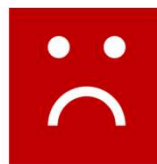


Plafond de l'appartement avec éclatement des marmites



Éléments favorables

- Information et anticipation du CTA
- Connaissance du site
- 2 groupes incendie engagés permettant une sectorisation rapide
- Communication et coordination efficaces entre les chefs de groupe. Travail et adhésion aux objectifs des équipes
- C+D favorable et pas de stockage sur les balcons
- Emploi et efficacité des masques de fuite et du rideau stoppeur de fumées..



Éléments défavorables

- Immeuble d'habitation construit avant 1986 (1960)
- Heure d'intervention : fin de nuit, début de week-end
- Nombreuses personnes dans les appartements (14 appartements) en train de dormir
- Pas de ventilateur électrique (en panne ce jour là) pour effectuer un relais
- PEI assez éloigné et d'accès délicat (proximité du Tramway)

Ce qu'il faut retenir...

- La Prévention Adaptée à l'Opérationnelle (lors de la FMA GOC3-4) permet d'appréhender rapidement les problématiques des habitations construites avant 1986
- L'utilisation de la ventilation opérationnelle : (GTO ventilation operationnelle_VF_2019)

1. **Mise en sécurité des personnes par le désenfumage des escaliers** : re-cloisonner dès que possible le feu (fermeture porte, rideau stop-fumées...) puis mettre en place la ventilation (ouverture préalable à faire en partie haute)
2. **Attaque du feu** (dès que le désenfumage des communs et les reconnaissances de l'ensemble des appartements sont effectués, la ventilation opérationnelle d'attaque peut-être entreprise) : fermeture de l'ouvrant en partie haute et ouverture de l'entrée de l'appartement concerné : **Attention de s'assurer de la fermeture des ouvrants (portes, fenêtres des escaliers...) extérieurs au sinistre et de l'ouverture de ceux de l'appartement concerné.**

- L'utilisation de moyens spécifiques : cagoules de fuite, rideau stop-fumées
- Complémentarité CTA/terrain en fonction des informations partagées : Importance de l'engagement des moyens au départ

